



**REPERAGE DES MATERIAUX ET PRODUITS
CONTENANT DE L'AMIANTE AVANT DEMOLITION
PARTIELLE D'UN IMMEUBLE BÂTI**

Rapport n° : 244605

Date : 05/06/2024

Page : 1/21



**RAPPORT DE REPÉRAGE DES MATÉRIAUX ET PRODUITS CONTENANT DE
L'AMIANTE
AVANT TRAVAUX D'UN IMMEUBLE BÂTI**

N° de dossier : **244605**

Etabli en un exemplaire original

Date d'intervention : 21/05/2024

Date de commande : 21/05/2024

Date d'émission du rapport : 21/05/2024

Objet

La présente mission consiste à établir le rapport de repérage des matériaux et produits contenant de l'amiante avant certaines opérations réalisées dans les immeubles bâtis.

Ce repérage a pour objectif de rechercher, d'identifier et de localiser les matériaux et produits contenant de l'amiante de l'annexe I de l'arrêté du 16 juillet 2019 ou de tout autres matériaux et produit réputés contenir de l'amiante dont la personne qui effectue le repérage aurait connaissance. Il s'agit des matériaux incorporés ou faisant indissociablement corps avec l'immeuble ou la partie d'immeuble concernée par le repérage. A cette fin, des démontages et investigations approfondies destructives peuvent être nécessaires.

Selon l'article R1334-19-6 du code de la santé publique, le propriétaire du bâtiment ou de la partie de bâtiment en travaux a obligation de communiquer le présent rapport à toute personne physique ou morale appelé à organiser ou effectuer des travaux dans l'immeuble.

Références réglementaires :

Décret n° 2019-251 du 27 mars 2019 relatif au repérage de l'amiante avant certaines opérations et à la protection des marins contre les risques liés à l'inhalation des poussières d'amiante,

Arrêté du 23 février 2012 définissant les modalités de la formation des travailleurs à la prévention des risques liés à l'amiante,

Arrêté du 8 avril 2013 relatif aux règles techniques, aux mesures de prévention et aux moyens de protection collective à mettre en œuvre par les entreprises lors d'opérations comportant un risque d'exposition à l'amiante,

Arrêté du 25 juillet 2016 définissant les critères de certification des compétences des personnes physiques opérateurs de repérages, d'évaluation périodique de l'état de conservation des matériaux et produits contenant de l'amiante, et d'examen visuel après travaux dans les immeubles bâtis et les critères d'accréditation des organismes de certification,

Articles R 4412-97 à R 4412-97-6 du code du travail,

Arrêté du 16 juillet 2019 relatif au repérage de l'amiante avant certaines opérations réalisées dans les immeubles bâtis

Ce rapport ne peut être utilisé ou reproduit que dans son intégralité

Ouvrage et parties d'ouvrages non accessibles

Ouvrages ou composant de la construction	Parties d'ouvrages ou de composants à inspecter ou à sonder	Motif	Investigations complémentaires	Motif(s) non réalisation investigations complémentaires
Aucun				

Le(s) signataire(s)

	Nom et prénom	Fonction	Organisme de certification	Détail de la certification
	Palliser Jean Louis	Gérant	ICERT	Certifié amiante mention valide jusqu'en 2029

Objets relatifs au bien

Lieu d'intervention	Photo générale (le cas échéant)
Galerie Donatello RDC 75001 PARIS 1ER ARRONDISSEMENT	
Propriétaire	
Nom : Musée du Louvre Adresse : 101, Rue de Rivoli 101, Rue de Rivoli 75001 PARIS 1ER ARRONDISSEMENT	
Donneur d'ordre	
Nom : Adresse : 101, Rue de Rivoli 75001 PARIS 1ER ARRONDISSEMENT	

1. Renseignements relatifs au bien	3
1.1 Situation géographique	3
1.2 Description du ou des bâtiments	3
1.3 Désignation de l'opérateur de repérage	3
1.6 Organisme chargé de la mission	3
1.7 Désignation du laboratoire d'analyse	3
1.8 Annexe 1 de l'arrêté du 16 juillet 2019	3
2. Conclusions du rapport	8
3. Description générale du bien et réalisation du repérage	8
3.1 Personne accompagnant l'opérateur lors de la visite	9
3.1 Document(s) remi(s)	9
Documents demandés	9
Documents remis	9
3.3 Description général du lot	9
3.4 Tableau du programme des travaux	9
3.5 Nature et la localisation des travaux devant être effectués	9
3.6 Tableau des pièces visitées	9
3.7 Périmètre de repérage défini par l'opérateur de repérage	9
3.8 Tableau des pièces ou parties de l'immeuble non visitées	9
3.9 Méthodologie du repérage des matériaux et produits contenant de l'amiante	10
4. Résultats détaillés du repérage	11
5. Rapports d'essais du laboratoire	11
6. Identification et cotation des ouvrages et parties d'ouvrages	12
7. Attestation sur l'honneur et informations diverses	13
8. Obligation faite au propriétaire de l'immeuble bâti concerné par la mission de repérage de conservation et de transmission de ce rapport, conformément aux exigences de l'article 11 de l'arrêté du 16 juillet 2019	14
9. Certification de compétence	15
10. Attestation d'assurance	16
11. Annexes	17
10.1 Schéma(s) de localisation des MPCA	17
	17
10.2 Justificatif(s) de non prélèvement	18
10.3 Rapport(s) d'analyse des prélèvements	18
10.4 Photographies	19
12. Accusé de réception	21

1. Renseignements relatifs au bien

1.1 Situation géographique

Département : PARIS
Commune : PARIS 1ER ARRONDISSEMENT
Adresse : Galerie Donatello RDC
Code postal : 75001

1.2 Description du ou des bâtiments

Type de bien : Galerie Donatello
Référence cadastrale : Non communiquée(s)
Lots du bien : NC
Nombre de niveau(x) : 1
Nombre de sous-sol : 0
Bien en copropriété : Non
Fonction principale du bâtiment : Musée
Date du permis de construire (à défaut année de construction) : NC
Si Partielle : Description des zones ou parties d'ouvrage ou de bâtiments concernées :

1.3 Désignation de l'opérateur de repérage

Nom - Prénom : Jean Louis PALLISER
N° certificat : CPDI 0110 au 10/07/2029
Le présent rapport est établi par une personne dont les compétences sont certifiées par : ICERT
Le numéro et date du certificat sont : CPDI 0110 au 10/07/2022 validité 2029

1.6 Organisme chargé de la mission

Raison sociale : SARL PROBAT DIAGNOSTIC
Adresse : 8, Allée du Buisson 91570 BIEVRES
Numéro de SIRET : 50822758400028
Code NAF : 7120B
Numéro R.C.S. 508227584

Assurance : AXA
N° : 10592956604 au 31/12/2024
Adresse : 313, Terrasse de l'Arche
CP - Ville : 92000 NANTERRE

1.7 Désignation du laboratoire d'analyse

FLASHLAB 1, Chemin de Saulxier 91160 LONGJUMEAU
ITGA 15, Route des Gardes 92190 MEUDON

1.8 Annexe 1 de l'arrêté du 16 juillet 2019

L'attention du propriétaire est attirée sur le fait que la recherche des matériaux et produits contenant de l'amiante s'applique aux matériaux et produits de la liste, incorporés ou faisant indissociablement corps avec l'immeuble à démolir, ainsi qu'à tout autres matériaux et produits réputés contenir de l'amiante dont la personne qui effectue le repérage aurait connaissance (cf. arrêté du 16 juillet 2019 relatif au repérage de l'amiante avant certaines opérations réalisées dans les immeubles bâtis.)

Programme de repérage :

Ouvrages ou Composants de la construction	Parties d'ouvrages ou de composants à vérifier et à sonder	Matériau ou produit
1. Couvertures, toiture, terrasses et étanchéités		
Plaques ondulées et planes	Plaques en fibres-ciment (y compris plaques « sous tuiles ») Plaques en matériaux bitumineux Revêtements anti condensation sous bac acier	P P M
Ardoises, bardeaux bitumineux	Ardoises composites hors fibro ciment. Ardoises en fibro ciment Bardeaux bitumineux (shingles »)	P P P

Diagnostics : Amiante – DPE – Plomb – Termites – Carrez/Boutin – Gaz – Electricité – E.R.N.M.T.

PROBAT DIAGNOSTIC 8, Allée du Buisson 91570 BIEVRES – Tél. : 06 68 18 33 06 Mail : probatdiagnostic@orange.fr
Assurance : AXA N° de contrat 10592956604 au 31/12/2024 – Certification délivrée par : ICERT Numéro de dossier : 244605

Eléments associés à la toiture	Conduits de fumée, de cheminée, de ventilation. Conduits d'eaux pluviales Garnissage des joints de dilatation Joints de dilatation Couvre-joints Tresses d'étanchéité à l'air Eléments complémentaires de toiture (chéneaux, rives, closoirs, faitages, mîtres, costières, etc.) Jonctions bitumineuses Solins en fibre ciment Colle des solins en fibre ciment	P P M M P P P M P M
Eléments sous toiture	Pare-vapeur, pare pluie Isolants fibreux en sous toiture Flocages, enduits projetés.	P P M
Etanchéité de toiture terrasse.	Parties planes : revêtements bitumineux (bandes, lés...), écrans de semi indépendance, pare-vapeur Relevés : revêtements bitumineux (bandes, lés...) Parties planes ou relevés : complexes asphaltés Colles, produits d'accrochage	P P M M
Fenêtres de toit, lanternaux, verrières	Mastics (vitriers, bitumineux...) Joints d'étanchéité entre menuiserie et ossature Garnitures de friction sur fenêtres basculantes	M M P
2. Parois verticales extérieures et façades		
Façades légères, murs rideaux, bardages, panneaux sandwich.	Plaques, panneaux, bacs en fibres-ciment, éléments de remplissage Ardoises composites hors fibro ciment Ardoises en fibro ciment Joints d'assemblage ou d'étanchéité, mastics, tresses Revêtements intérieurs anti condensation (hors peintures) Peintures des bardages métalliques	P P P M P M
Isolant et protection thermique ou acoustique sous bardage.	Flocages, enduits projetés Carton-amiante	M M
Façades lourdes y compris poteaux.	Enduits extérieurs (projetés, lissés ou talochés), crépis extérieurs Revêtements plastiques épais (RPE) Peintures sur béton Enduits pelliculaires de lissage/débullage Colles et joints (faïence, pâte de verre, carrelage), ragréages, primaires d'accrochage, Imperméabilisants Eléments en maçonnerie silico-calcaire (1880-1940) briques blanches silico-calcaire Garnissage des joints de dilatation Joints de dilatation Couvre-joints Appuis de fenêtres en fibres-ciment	M M M M M M P M M P P
Menuiseries extérieures	Joints de mastic de vitrage (notamment châssis aluminium) Joints d'étanchéité entre menuiserie et structure Garniture de friction sur fenêtres basculantes Plaques de fibres-ciment (allèges, coffres, etc.) Peintures décoratives	M P P P M
Eléments associés aux façades	Conduits de fumée, de cheminée, de ventilation Conduits d'eaux (pluviales et usées) Eléments ponctuels : chéneaux, rives, corniches	P P P
3. Parois verticales intérieures		
Murs et cloisons maçonnés	Flocages Enduits à base de plâtre ou ciment projetés, lissés ou talochés Enduits de ragréage, débullage, lissage	M M M

Diagnostics : Amiante – DPE – Plomb – Termites – Carrez/Boutin – Gaz – Electricité – E.R.N.M.T.

PROBAT DIAGNOSTIC 8, Allée du Buisson 91570 BIEVRES – Tél. : 06 68 18 33 06 Mail : probatdiagnostic@orange.fr
Assurance : AXA N° de contrat 10592956604 au 31/12/2024 – Certification délivrée par : ICERT Numéro de dossier : 244605

Poteaux	Joint de dilatation, d'assemblage, joints coupe-feu Fourreaux (carton, fibres-ciment...)	M P
	Flocages	M
	Enduits à base de plâtre projetés, lissés ou talochés	M
	Enduits à base de ciment projetés, lissés ou talochés (ragréage, débullage, lissage)	M
	Joint de dilatation, d'assemblage avec poutraison Entourages de poteau (carton-amiante, fibres-ciment, matériaux sandwich...), coffrages perdus	M P
Cloisons sèches (assemblées, préfabriquées)	Panneaux de cloison lisses ou moulurées, préfabriquées ou non	P
	Enduits à base de plâtre ou ciment projetés, lissés ou talochés	M
	Flocages	M
	Plots de colle fixant les cloisons au mur	M
	Bandes calicot	M
	Enduits de jointoiement des plaques de plâtre	M
	Sous-couches des tissus muraux	P
	Isolants intérieurs fibreux, bourre en vrac	M
	Jonctions entre panneaux préfabriqués et pieds/ têtes de cloisons (notamment IGH et ERP) : tresse, carton, fibres-ciment	P
Graines et coffres verticaux	Flocages	M
	Enduits à base de plâtre (projetés, lissés ou talochés)	M
	Enduits à base de ciment, lissés ou talochés (ragréage, débullage, lissage)	M
	Bandes calicot	M
	Enduits de jointoiement des plaques de plâtre cartonné	M
	Panneaux (fibres-ciment...)	P
	Jonctions entre panneaux (tresses, étanchéité entre panneaux)	P
Portes coupe-feu, pare-flamme, isothermiques, frigorifiques	Joint des portes coupe-feu, phoniques ou pare-flamme (sur battant et dormant y compris oculus, et sur serrurerie)	P
	Panneaux, plaques en fibres-ciment des vantaux, bakelite	P
	Isolants intérieurs des portes	P
		P
Revêtements de murs, poteaux, cloisons, gaines, coffres	Sous-couches des tissus muraux, moquettes murales ou les vinyles	
	Panneaux décoratifs en fibre-ciment (lambris), revêtements durs en fibres-ciment	P
	Colles et joints de carrelage ou de faïence, ragréage, primaire d'accrochage	P
	Peintures décoratives (pailletées, gouttelettes, ...)	M
	Revêtements bitumineux	M
	Peintures intumescentes	M
4. Plafonds et faux plafonds		
Plafonds	Flocage	M
	Enduits à base de plâtre ou ciment projetés, lissés ou talochés	M
	Panneaux collés vissés ou cloués	P
	Coffrages perdus (carton-amiante, fibres-ciment, composite)	P
	Bandes calicot	P
	Enduits de jointoiement des plaques de plâtre	M
	Sous-couches des tissus muraux	P
	Peintures intumescentes	M
	Revêtements bitumineux	M
	Peintures décoratives (pailletées, gouttelettes ...)	M
	Résines	M
	Colles de carrelage, ragréage, primaires d'accrochage et joints de carrelage	M
Poutres et charpentes	Flocages	M

Diagnostics : Amiante – DPE – Plomb – Termites – Carrez/Boutin – Gaz – Electricité – E.R.N.M.T.

PROBAT DIAGNOSTIC 8, Allée du Buisson 91570 BIEVRES – Tél. : 06 68 18 33 06 Mail : probatdiagnostic@orange.fr

Assurance : AXA N° de contrat 10592956604 au 31/12/2024 – Certification délivrée par : ICERT Numéro de dossier : 244605

Gaines et coffres horizontaux	Enduits à base de plâtre ou ciment (projetés, lissés ou talochés)	M
	Entourages de poutres (carton-amiante, fibres-ciment, matériaux sandwich)	P
	Peintures intumescentes	M
	Revêtements bitumineux	M
	Peintures décoratives (pailletées, gouttelettes ...)	M
	Jonctions avec la façade, calfeutrements, joints (coupe-feu, de dilatation, de structure)	M
	Flocages	M
	Enduits à base de plâtre ou ciment (projetés, lissés ou talochés)	M
	Bandes calicot	P
	Enduits de jointoiement des plaques de plâtre cartonné	M
	Panneaux (fibres-ciment...)	P
	Jonctions entre panneaux (tresses, étanchéité entre panneaux)	M
	Panneaux et plaques	P
	Jonctions entre faux plafond et structure, joints entre panneaux	P
	Pare vapeur	P
Faux plafonds.	Isolants posés dans le plénum au-dessus du panneau de faux plafond	P
	Ecrans de cantonnement et leurs joints (dans le plénum entre le faux plafond et le plancher supérieur)	P
	Flocages	M
	Protections en plâtre	M
	Peintures intumescentes	M
5. Planchers et planchers techniques		
Revêtements de sols	Dalles de sol	P
	Nez de marche	P
	Dalles moquettes avec entrecouche noire	P
	Sous-couches (carton, feutre, ...) des revêtements souples	M
	Colles bitumineuses	M
	Colles non bitumineuses	M
	Moquette	M
	Sols coulés à base de ciment (terrazolith, etc.)	P
	Peintures de sol	M
	Colles et joints de carrelage, ragréages, primaires d'accrochage	M
	Revêtements de sols sportifs	P
	Joints de dilatation et d'assemblage	P
	Joints de cantonnement sur faux planchers	P
	Enduit de cuvelage	M
	Rebouchages autour de conduits (principalement immeubles de grande hauteur et établissements recevant du public), fourreaux en carton ou fibres-ciment	M
6. Conduits et accessoires intérieurs		
Conduits de fluides (air, eaux, vapeur, fumée, échappement, autres fluides)	Calorifugeage (tresses, coquilles, matelas...)	M
	Matelas	P
	Enveloppe (bandes tissées enduites ou non), colles de calorifugeage	M
	Joints entre éléments, joints plats prédécoupés pour brides	M
	Rubans adhésifs	P
	Mastics	M
	Conduits en fibres-ciment, manchons	P
	Conduits en fibre-bitumes (conduits de drainage)	P
	Tresses dans câbles électriques d'alimentation, (notamment de secours, souvent orange), résistants au feu	P
	Clapets (tunnels, lames, joints)	P
	Volets coupe-feu y compris ossature	P
Clapets / volets coupe-feu		

Diagnostics : Amiante – DPE – Plomb – Termites – Carrez/Boutin – Gaz – Electricité – E.R.N.M.T.

PROBAT DIAGNOSTIC 8, Allée du Buisson 91570 BIEVRES – Tél. : 06 68 18 33 06 Mail : probatdiagnostic@orange.fr
Assurance : AXA N° de contrat 10592956604 au 31/12/2024 – Certification délivrée par : ICERT Numéro de dossier : 244605

Vide-ordures	Rebouchages et calfeutrements de clapets et volets coupe-feu	M
	Conduits et vidoirs en fibres-ciment	P
	Joints d'étanchéité des trappes	M
7. Ascenseurs, monte-charges et escaliers mécaniques		
Portes et cloisons palières	Panneaux dans les portes palières	P
	Panneaux dans les cloisons palières	P
Parois des équipements	Plaques, panneaux décoratifs (habillages cabines, joues des escaliers mécaniques...)	P
	Calfeutrement entre mur et plancher (joint, bourre)	P
	Isolants	P
	Colles	M
	Joints	P
Matériels en machinerie	Freins d'ascenseurs	P
	Éléments de protection contre les arcs électriques intégrés dans des équipements de type contacteurs, sélecteurs, coupe-circuits...	P
	Tresses	P
	Joints plats	P
8. Equipements divers et accessoires		
Chaudières (mixtes, collectives), chauffe bains, radiateurs gaz modulables, poêles à bois, à fuel, à charbon, groupes électrogènes	Flocages	M
	Bourres	M
	Tresses	M
	Calorifugeages	M
	Joints d'étanchéité, joints plats prédécoupés pour brides	M
	Dispositifs anti condensation (peintures, films, etc.)	M
	Tissus, soufflets amortisseurs acoustiques	P
Convecteurs et radiateurs électriques	Isolants thermiques cartonnés	P
	Tresses des diffuseurs	M
Fusibles à broche	Carton, tresse	P
Canalisations électriques préfabriquées	Isolants	P
Coffres-forts	Portes et parois	P
Porte de placard, baignoires et éviers métalliques	Plaques souples bitumineuses antivibratiles	P
Jardinières, bac à sable incendie	Éléments en fibres-ciment	P
9. Fondations et soubassements		
Étanchéité des murs enterrés	Enduits bitumineux des ouvrages enterrés	M
Parois verticales et horizontales enterrées	Joints de fractionnement, de rupture, de dilatation	M
Conduits et fourreaux	Fourreaux en fibres-ciment dans maçonnerie	P
10. Aménagements, voiries et réseaux divers		
Conduits, siphons	Éléments de canalisations enterrées en fibres-ciment	P
Voiries	Enrobés bitumineux des couches de voirie (juste partie bitume), asphaltes	M
Espaces sportifs	Revêtements de sols	P
Aménagements extérieurs	Éléments en fibres-ciment (jardinières, bordures...)	P

2. Conclusions du rapport

Conclusion

Dans le cadre de la mission décrit en tête de rapport –
il n'a pas été repéré des matériaux et produits contenant de l'amiante

Voir tableau de résultats ci-après

Ce rapport ne peut être utilisé ou reproduit que dans son intégralité

2.1 Liste des matériaux ou produits contenant de l'amiante

Après analyse en laboratoire			
Description	Localisation	Prélèvement	Etat (si requis)
Aucun			

Sur justificatifs (marquage, document(s) consulté(s))		
Description	Localisation	Etat (si requis)
Aucun		

2.2 Liste des matériaux ou produits ne contenant pas d'amiante

Après analyse en laboratoire		
Description	Localisation	Prélèvement
Murs A mortier pierres	Murs A Galerie Donatello	1
Sol joints carrelage	Sol joints carrelage Galerie Donatello	2
Fond d'embrasure 3 murs B	Fond d'embrasure 3 murs B Galerie Donatello	3
Panneau central plâtre enduit	Panneau central plâtre enduit Galerie Donatello	4
Pilier Mortier colle	Pilier Mortier colle Galerie Donatello	5

Sur justificatifs		
Description	Localisation	Justificatif
Aucun		

Matériaux ou produit qui par nature ne contiennent pas d'amiante	
Description	Localisation
Aucun	

2.3 Liste des matériaux et produits susceptibles de contenir de l'amiante pour lesquels des investigations et/ou des analyses ultérieures devront être effectuées.

Après analyse en laboratoire		
Description	Localisation	Cause de non-prélèvement
Aucun		

3. Description générale du bien et réalisation du repérage

3.1 Personne accompagnant l'opérateur lors de la visite

Date : 21/05/2024

La description des travaux à l'origine de ce repérage, a été définie par l'accompagnateur Personne du Louvre

3.1 Document(s) remi(s)

Documents demandés	Documents remis
Les plans de l'immeuble	Communiqué par mail
Précédent repérage amiante	Aucun

3.3 Description général du lot

Travaux sur la circulation de la galerie Donatello

3.4 Tableau du programme des travaux

Bâtiment et local	Périmètre des travaux de démolition	Commentaires
Musée du Louvre Galerie Donatello	Travaux sur la circulation de la galerie Donatello	

3.5 Nature et la localisation des travaux devant être effectués

Sans objet

3.6 Tableau des pièces visitées

Local	Sol	Murs	Plafond	Autres	Photos
Galerie Donatello	Carrelage pierres	Pierre mortier et panneaux plâtres	Voutains briques		

3.7 Périmètre de repérage défini par l'opérateur de repérage

Composant de la construction	Partie du composant ayant été inspecté (Description)	Sur demande ou sur information
Sol carrelage murs pierres et panneaux plâtre plafond briques	Sol murs et panneaux	

Dans le cadre de cette mission, l'intervenant a examiné uniquement les composants et les locaux ou les volumes auxquels il a pu accéder dans les conditions normales de sécurité. Le tableau ci-dessus liste les locaux et volumes concernés :

3.8 Tableau des pièces ou parties de l'immeuble non visitées

Local ou parties d'immeuble	Raison et justification de l'absence de visite	Investigations complémentaires
Aucun		

En cas de locaux et ouvrages fermés ou non visités :

- l'opération de repérage doit être étendue,
- nous n'avons pas pu mener notre mission à terme car il y a des investigations approfondies avec sondages destructifs à réaliser afin de pouvoir effectuer des prélèvements complémentaires,
- **EN ATTENDANT, LE PRESENT DOCUMENT EST UN PRE-RAPPORT QUI DEVRA ETRE COMPLETE PAR LES RESULTATS DES PRELEVEMENTS COMPLEMENTAIRES.**

Diagnostics : Amiante – DPE – Plomb – Termites – Carrez/Boutin – Gaz – Electricité – E.R.N.M.T.

PROBAT DIAGNOSTIC 8, Allée du Buisson 91570 BIEVRES – Tél. : 06 68 18 33 06 Mail : probatdiagnostic@orange.fr
Assurance : AXA N° de contrat 10592956604 au 31/12/2024 – Certification délivrée par : ICERT Numéro de dossier : 244605

LA LOCALISATION DES INVESTIGATIONS APPROFONDIES A FAIRE REALISER AVEC LE NOMBRE ET LES CARACTERISTIQUES DES SONDAGES POUR CHAQUE COMPOSANT DE LA CONSTRUCTION EST PRECISEE DANS LE TABLEAU CI-DESSOUS.

Si le repérage est effectué en site occupé et en présence du personnel avec du mobilier, l'accès aux produits et matériaux a été réalisé sur la base d'une approche visuelle qui doit être complétée par une visite des locaux vides avant le démarrage des travaux. Nous proposons d'effectuer une visite complémentaire selon les conditions de notre contrat pour prélever les échantillons complémentaires au plus tard au début des travaux de démolition.

En conséquence, le présent document ne constitue qu'un pré-rapport qui ne pourra valoir de rapport définitif qu'une fois complété à l'issue des investigations réalisées.

L'attention du propriétaire est attiré sur le fait que les obligations réglementaires prévues à l'article R1334-19 du code de la santé publique ne sont pas remplies

3.9 Méthodologie du repérage des matériaux et produits contenant de l'amiante

Conformément à l'arrêté du 26/06/2017 relatif au repérage des matériaux ou produits de l'annexe I, contenant de l'amiante, la méthodologie du repérage des matériaux ou produits contenant de l'amiante avant démolition suit deux étapes :

Dans un premier temps, l'opérateur de repérage recherche les matériaux et produits de l'annexe I de l'arrêté du 16/07/2019. A cette fin, l'opérateur de repérage examine de façon exhaustive toutes les parties d'ouvrages qui composent les différentes parties de l'immeuble bâti et réalise ou fait réaliser pour cela les démontages et investigations approfondies destructives nécessaires. Il définit les zones présentant des similitudes d'ouvrage. La définition de zones présentant des similitudes d'ouvrage permet d'optimiser les investigations à conduire en réduisant le nombre de prélèvements qui sont transmis pour analyse.

Si l'opérateur repère tout autre matériau et produit réputé contenir de l'amiante, il le prend en compte au même titre qu'un matériau ou produit de l'annexe I de l'arrêté du 16/07/2019.

L'inspection visuelle, les sondages et les prélèvements sont réalisés selon les prescriptions décrites à l'annexe A de la Norme NF X 46-020 de aout 2017

Lorsque, dans des cas très exceptionnels qui doivent être justifiés, certaines parties de l'immeuble bâti ne sont pas accessibles avant que la démolition ne commence, l'opérateur de repérage le précise et en mentionne les motifs. Il émet les réserves correspondantes par écrit au propriétaire et préconise les investigations complémentaires qui devront être réalisées entre les différentes étapes de la démolition.

Dans un second temps, en prenant en compte les zones de similitudes d'ouvrage, l'opérateur de repérage identifie et localise, parmi les matériaux et produits mentionnés à l'article 4, ceux qui contiennent de l'amiante. A cette fin, il conclut, pour chacun des matériaux et produits repérés, en fonction des informations et des moyens dont il dispose et de sa connaissance des matériaux et produits utilisés, quant à la présence d'amiante dans ces matériaux et produits.

En cas de doute, il détermine les matériaux et produits dont il convient de prélever et d'analyser un ou des échantillons pour pouvoir conclure quant à la présence d'amiante.

Conformément aux prescriptions de l'article R. 1334-24 du code de la santé publique, les analyses des échantillons de ces matériaux et produits sont réalisées par un organisme accrédité.

L'opérateur de repérage veille à la traçabilité des échantillons prélevés. Les prélèvements sont effectués sur toute l'épaisseur du matériau ou produit. L'opérateur de repérage transmet au laboratoire d'analyse une fiche d'accompagnement comportant au moins les informations énumérées en annexe. A réception des résultats d'analyse, l'opérateur de repérage veille à la cohérence des résultats.

Conformément aux prescriptions de l'annexe B de la norme NF X 46-020 de aout 2017 :

-Les prélèvements sont réalisés dans des conditions conduisant à une pollution minimale des lieux.

-Pour éviter tout risque de contamination croisée :

Les outils sont à usage unique ou sont soigneusement nettoyés après chaque prélèvement.

Les prélèvements sont conditionnés individuellement en double emballage étanche.

Il conclut définitivement à l'absence ou la présence d'amiante pour chaque matériau ou produit repéré. Dans sa conclusion, il précise le critère (matériau ou produit qui par nature ne contient pas d'amiante, marquage du matériau, document consulté, résultat d'analyse de matériau ou produit) qui lui a permis de conclure quant à la présence ou l'absence d'amiante.

Diagnostics : Amiante – DPE – Plomb – Termites – Carrez/Boutin – Gaz – Electricité – E.R.N.M.T.

PROBAT DIAGNOSTIC 8, Allée du Buisson 91570 BIEVRES – Tél. : 06 68 18 33 06 Mail : probatdiagnostic@orange.fr

Assurance : AXA N° de contrat 10592956604 au 31/12/2024 – Certification délivrée par : ICERT Numéro de dossier : 244605

4. Résultats détaillés du repérage

Avant et après investigations approfondies avec sondages destructifs, le résultat de l'analyse des échantillons prélevés ou reconnaissance visuelle fait apparaître :

Désignation	Composant de la construction	Parties du composant vérifié	Description	Numéro échantillon ou identification	Méthode	Présence amiante			Estimation de la quantité (ml, m², u , T)
						Oui	Non	Etat	
Murs A mortier pierres	Mortier pierres	Mortier pierres	Mortier pierres	P001	Analyse		Non		
Sol joints carrelage	joints carrelage	joints carrelage	joints carrelage	P002	Analyse		Non		
Fond d'embrasure 3 murs B	matériaux plâtreux + enduit	matériaux plâtreux + enduit	matériaux plâtreux + enduit	P003	Analyse		Non		
Panneau central plâtre enduit	plâtre enduit	plâtre enduit	plâtre enduit	P004	Analyse		Non		
Pilier Mortier colle	Mortier colle	Mortier colle	Mortier colle	P005	Analyse		Non		

5. Rapports d'essais du laboratoire

Identification des prélèvements :

Identifiant et prélèvement	Localisation	Composant de la construction	Parties du composant	Description
- Murs A mortier pierres	Mortier pierres	Mortier pierres	P001	Murs mortier pierres
- Sol joints carrelage	joints carrelage	joints carrelage	P002	Sol joints carrelage
- Fond d'embrasure 3 murs B	matériaux plâtreux + enduit	matériaux plâtreux + enduit	P003	Fond d'embrasure 3 murs
- Panneau central plâtre enduit	plâtre enduit	plâtre enduit	P004	Panneau central plâtre enduit
- Pilier Mortier colle	Mortier colle	Mortier colle	P005	Pilier Mortier colle

Diagnostics : Amiante – DPE – Plomb – Termites – Carrez/Boutin – Gaz – Electricité – E.R.N.M.T.
 PROBAT DIAGNOSTIC 8, Allée du Buisson 91570 BIEVRES – Tél. : 06 68 18 33 06 Mail : probatdiagnostic@orange.fr
 Assurance : AXA N° de contrat 10592956604 au 31/12/2024 – Certification délivrée par : ICERT Numéro de dossier : 244605

6. Identification et cotation des ouvrages et parties d'ouvrages

DATE DE PRELEVEMENT	IDENTIFIANT ET PRÉLÈVEMENT	LOCALISATION	DESCRIPTION	ETAT DE CONSERVATION	PRÉCONISATIONS	CROQUIS	PHOTOS
		Pas d'amiante de détecté					

7. Attestation sur l'honneur et informations diverses

Je soussigné, Jean Louis PALLISER, déclare ce jour détenir la certification de compétence délivrée par ICERT pour la spécialité : AMIANTE
Cette information est vérifiable auprès de : ICERT

Je soussigné, Jean Louis PALLISER, diagnostiqueur pour l'entreprise PROBAT DIAGNOSTIC dont le siège social est situé à BIEVRES.

Atteste sur l'honneur être en situation régulière au regard de l'article L.271.6 du code de la construction et de l'habitation. J'atteste également disposer des moyens en matériel nécessaires à l'établissement des constats et diagnostics composant le dossier. Je joins en fin de rapport mes états de compétences par la certification et mon attestation d'assurance.

Conformément à l'exigence de l'article R 271-3 du même code, j'atteste n'avoir aucun lien de nature à porter atteinte à mon impartialité et à mon indépendance, ni avec le propriétaire ou son mandataire qui fait appel à moi, ni avec une entreprise pouvant réaliser des travaux sur les ouvrages, installations ou équipements pour lesquels il m'est demandé d'établir le présent diagnostics.

Fait à : BIEVRES

Le : 05/06/2024

Signature :



Le présent rapport ne peut être reproduit que dans son intégralité, et avec l'accord écrit de son signataire.

Préconisations

L'adéquation entre le périmètre de repérage associé à cette prestation et le champ d'intervention effectif des destinataires du présent document pouvant présenter des évolutions en fonction des besoins du donneur d'ordre, toute découverte de matériaux susceptibles de contenir de l'amiante non identifiés notamment pour des raisons de modifications du périmètre ou d'hétérogénéités non précisées par le donneur d'ordre, doit faire l'objet d'une suspension immédiate des travaux et d'une investigation complémentaire appropriée dans les meilleurs délais.

Il ne relève pas de notre champ d'intervention la qualification future éventuelle du chantier ni la réalisation d'une étude de faisabilité et/ou d'un Avant Projet Sommaire qui permettrait de définir les surfaces et métrages nécessaires à l'élaboration du plan de retrait et/ou de confinement.

Le présent document constitue un élément important du dossier technique amiante qui doit être mis à jour et consulté par les entreprises extérieures pour établir leur plan de prévention.

Nous vous rappelons que des dispositions spécifiques de protection des travailleurs intervenant sur les matériaux et produits contenant de l'amiante sont stipulées dans le cadre du code du travail. Elles comprennent notamment l'obligation d'élaborer une analyse de risque et un mode opératoire validé par des mesures d'empoussièrement.

Nous vous conseillons de faire appel à un maître d'œuvre spécialisé pour concevoir le projet de suppression de l'amiante et à une entreprise spécialisée pour réaliser les investigations approfondies avec sondages destructifs et les travaux de démolition conformément aux recommandations de la CNAMTS, des CARSAT – CRAM – CGSS, des guides de l'INRS et de l'OPPBTP, et des directives de l'inspection du travail.

Diagnostics : Amiante – DPE – Plomb – Termites – Carrez/Boutin – Gaz – Electricité – E.R.N.M.T.

PROBAT DIAGNOSTIC 8, Allée du Buisson 91570 BIEVRES – Tél. : 06 68 18 33 06 Mail : probatdiagnostic@orange.fr
Assurance : AXA N° de contrat 10592956604 au 31/12/2024 – Certification délivrée par : ICERT Numéro de dossier : 244605

8. Obligation faite au propriétaire de l'immeuble bâti concerné par la mission de repérage de conservation et de transmission de ce rapport, conformément aux exigences de l'article 11 de l'arrêté du 16 juillet 2019

Si le donneur d'ordre n'est pas le propriétaire de l'immeuble bâti concerné par la mission de repérage, il adresse à ce dernier une copie du rapport établi par l'opérateur de repérage.

En cas de mission de repérage portant sur une partie privative d'un immeuble collectif à usage d'habitation, son propriétaire met à jour le contenu du « dossier amiante – parties privatives » (DAPP) prévu au I de l'article R. 1334-29-4 du code de la santé publique, en y intégrant les données issues du rapport ou du pré-rapport de repérage amiante avant travaux. Il tient à disposition et communique ce DAPP, ainsi complété, selon les modalités prévues au II de l'article R. 1334-29-4 du code de la santé publique.

En cas de mission de repérage portant sur les parties communes d'un immeuble collectif à usage d'habitation ou sur un immeuble non utilisé à fin d'habitation, son propriétaire met à jour le contenu du « dossier technique amiante » (DTA) prévu au I de l'article R. 1334-29-5 du code de la santé publique ainsi que de sa fiche récapitulative, en y intégrant les données issues du rapport ou du pré-rapport de repérage amiante avant travaux. Il tient à disposition et communique ce DTA, ainsi complété, selon les modalités prévues au II de l'article R. 1334-29-5 du code de la santé publique.

En cas de mission de repérage portant sur tout ou partie d'un immeuble d'habitation ne comprenant qu'un seul logement, son propriétaire conserve le rapport ou le pré-rapport restituant les conditions de réalisation et les conclusions de cette recherche d'amiante avant travaux. Il communique ce rapport ou ce pré-rapport, sur leur demande, à toute personne physique ou morale appelée à effectuer des travaux dans l'immeuble bâti ainsi qu'aux agents de contrôle de l'inspection du travail mentionnés à l'article L. 8211-1 du code du travail, aux agents du service de prévention des organismes de sécurité sociale et, en cas d'opération relevant du champ de l'article R. 4534-1 du code du travail, de l'organisme professionnel de prévention du bâtiment et des travaux publics.



Certificat de compétences Diagnosticteur Immobilier

N° CPDI0110 Version 014

Je soussignée, Juliette JANNOT, Directrice Générale d'I.Cert, atteste que :

Monsieur PALLISER Jean-Louis

Est certifié(e) selon le référentiel I.Cert en vigueur (CPE DI DR o6 (cycle de 7 ans)), dispositif de certification de personnes réalisant des diagnostics immobiliers pour les missions suivantes :

Amiante avec mention	Amiante Avec Mention (1) Date d'effet : 11/07/2022 - Date d'expiration : 10/07/2029
Amiante sans mention	Amiante Sans Mention (1) Date d'effet : 11/07/2022 - Date d'expiration : 10/07/2029
Electricité	Etat de l'installation intérieure électrique (1) Date d'effet : 02/11/2023 - Date d'expiration : 01/11/2030
Energie sans mention	Energie sans mention (1) Date d'effet : 17/06/2023 - Date d'expiration : 16/06/2030
Gaz	Etat de l'installation intérieure gaz (1) Date d'effet : 23/06/2023 - Date d'expiration : 22/06/2030
Plomb	Plomb : Constat du risque d'exposition au plomb (1) Date d'effet : 17/06/2023 - Date d'expiration : 16/06/2030
Termites	Etat relatif à la présence de termites dans le bâtiment - France métropolitaine (1) Date d'effet : 17/06/2023 - Date d'expiration : 16/06/2030

En foi de quoi ce certificat est délivré, pour valoir et servir ce que de droit.

Ce certificat n'implique qu'une présomption de certification. Sa validité peut être vérifiée à l'adresse

<https://www.icert.fr/liste-des-certifies/>

Valide à partir du 02/11/2023.

(1) Arrêté du 24 décembre 2021 définissant les critères de certification des opérateurs de diagnostic technique et des organismes de formation et d'accréditation des organismes de certification

I.Cert
Institut de Certification

Certification de personnes
Diagnosticteur
Portée disponible sur www.icert.fr

Parc d'Affaires, Espace Performance – Bât K – 35760 Saint-Grégoire

cofrac
ACCREDITATION
N° 4-0522
PORTÉE
CERTIFICATION
DE PERSONNES
WWW.COFRAC.FR

CPE DI FR 11 rev18

10. Attestation d'assurance



ATTESTATION D'ASSURANCE RESPONSABILITE CIVILE Contrat n° 10592956604

Responsabilité Civile Professionnelle
Diagnostic Technique Immobilier

Nous, soussignés, AXA FRANCE IARD S.A., Société d'Assurance dont le Siège Social est situé 313 Terrasse de l'Arche - 91212 MANTERRE Cedex, attestons que :

PROBAT DIAGNOSTIC
8 ALLÉE DU BUISON
91570 BIEVRES
Adhérent n°128

A adhéré par l'intermédiaire de LSN ASSUREURS, 89 rue Michel Rodière 75015 Paris cedex 12, au contrat d'assurance Responsabilité Civile Professionnelle n°10592956604.

Garantisant les conséquences pécuniaires de la Responsabilité Civile Professionnelle de la société de Diagnostic Technique Immobilier diagnostique et d'expertises dans le cadre des activités listées ci-après, sous réserve qu'elles soient réalisées par des personnes disposant des certificats de compétence en cours de validité exigés par la réglementation et des attestations de formation, d'accréditation, d'agrément ou sans contractualisation.

CATÉGORIE 1 couvrant les activités couramment exercées par les diagnostiqueurs immobiliers

- Diagnostic de performance énergétique (DPE) (DPE sans mention).
- Diagnostic de performance énergétique des maisons individuelles (DPE sans mention).
- Constat de risque d'exposition au plomb (CREP) (plomb sans mention).
- Etat mentionnant la présence ou l'absence de matériaux ou produits contenant de l'amiante (amiante sans mention).
- Contrôle périodique de l'amiante (amiante sans mention).
- Dossier technique amiante (amiante sans mention).
- Etat relatif à la présence de termites dans le bâtiment.
- Etat parasitaire, insectes xylophages et champignons ligneux dont Mérule, C termites et F termites ou F insectes xylophages et champignons ligneux pour les non certifiés Termites.
- Diagnostic Mérule : car pas pris en compte dans la certification Termites.
- L'état de l'installation intérieure de gaz.
- L'état de l'installation intérieure d'électricité.
- L'état d'installation d'équipement non collectif.
- Assainissement collectif.
- L'état des risques et des pollutions (ERP).

AXA France IARD SA
Société anonyme au capital de 1 000 000 000 €
Siège social : 313 Terrasse de l'Arche - 91212 MANTERRE Cedex - FRANCE
Immatriculée au Registre du Commerce et des Sociétés de Nanterre sous le numéro 532 075 412
Société soumise au droit de la loi n° 65-557 du 22-07-65 relative aux sociétés anonymes

- Diagnostic radon.
- Dépôtage radon. (Autorité de Sécurité Nucléaire)
- Calcul des millièmes de copropriété et état descriptif de division.

CATÉGORIE 2 couvrant les activités subsidiaires EN SUS des activités des catégories 1 et 2

- Diagnostic de la qualité de l'air intérieur dans les locaux d'habitation ou recevant du public :
 - Voir 1 : (COFFRAC)
 - Voir 2 :
- Diagnostic amiante sur anhydride, hydrocarbure Aromatique Polycyclique (HAP), avec mention ou S4 pour les certifiés sans mention.
- Diagnostic portant sur la gestion des produits, équipements, matériaux et des déchets issus de la démolition ou de la rénovation significative de bâtiments (certification Amiante avec mention « attestation de formation Diagnostic des déchets PDM »).
- Diagnostic des déchets issus de la démolition.
- Diagnostic déchets de chantier (article R111-43 à R111-49 du CC-IG).
- Diagnostic Technique S&L.
- Diagnostic Eco prêt.
- Évaluation immobilière en valeur venale et en valeur locative.
- Mesurage de la surface au sol des locaux tertiaires.
- Diagnostic acoustique.
- Document d'information du Plan d'Exposition au Bruit des Aéroports (PEB).
- Formation, Auditeur dans le cadre des activités garanties dans le présent contrat.
- Prélèvement d'air pour mesure d'empoisonnement en fibres d'amiante dans les immeubles bâtis et prélèvement d'air pour mesure des niveaux d'empoisonnement de fibre d'amiante au poste de travail :
 - Les mesures d'empoisonnement en fibres d'amiante dans les immeubles bâtis (LAB REF 26 partie stratégie d'échantillonnage et prélèvements).
 - Les mesures d'empoisonnement en fibres d'amiante au poste de travail (LAB REF 26 partie stratégie d'échantillonnage et prélèvements).
- Radon hors réglementation.
- Diagnostic de mise en sécurité des ascenseurs lors de préconisation de travaux.
- Coordonnateur SPI.
- Diagnostic de repérage amiante sur navires battant pavillon français.
- Etude thermique réglementaire.
- Etat des installations intérieures d'électricité dans les établissements qui mettent en oeuvre des courants électriques (sécurité au travail).
- Expertise technique en matière d'assurance pour le compte des assurés et des assureurs.
- Expertise en contrôle technique immobilier.

AXA France IARD SA
Société anonyme au capital de 1 000 000 000 €
Siège social : 313 Terrasse de l'Arche - 91212 MANTERRE Cedex - FRANCE
Immatriculée au Registre du Commerce et des Sociétés de Nanterre sous le numéro 532 075 412
Société soumise au droit de la loi n° 65-557 du 22-07-65 relative aux sociétés anonymes

- L'information sur la présence d'un risque de mérule.
- Certificats de surface - Bien à la vente (Loi Carrez).
- Certificats de surface - Bien à la location (Loi Boutin).
- Vérifications de conformité de la sécurité des piédon.
- Document Unique d'évaluation des risques pour syndics de copropriété.
- Diagnostic humidité.
- Etat des lieux localités (des parties privatives).
- Assistance à la livraison de biens neufs.
- Activité de vente et de installation des détecteurs incendies autonomes de fumée (DIAAF) sans travaux d'électricité et sans installations.
- Certificat de logements décaints. Normes d'habitabilité notamment dans le cadre des dispositifs spéciaux de type de Robin, Scellier, Prêts conventionnés - prêts à taux zéro -
- Délivrance de l'attestation de prise en compte de la RT 2012 (DPE sans mention).
- DPE en vue de l'obtention d'un prêt à taux zéro (DPE sans mention).
- Vérification de l'installation électrique du logement dans le cadre du télétravail.
- Audit énergétique pour les Maisons individuelles ou les bâtiments monopropriété (AC)

CATÉGORIE 2 couvrant les activités subsidiaires EN SUS des activités de la catégorie 1

- Audit énergétique pour copropriété.
- Diagnostic de performance énergétique (DPE) (DPE avec mention).
- Diagnostic de risque d'intoxication au plomb dans les peintures (DRIPP) (plomb avec mention).
- Constat après travaux Plomb, (sans mention).
- Diagnostic de mesures superficielles des poussières de plomb, (sans mention).
- Recherche de plomb avant travaux, avant démolition (CREP avec ou sans mention).
- Diagnostic du plomb dans l'eau.
- Contrôle périodique de l'amiante (amiante avec mention).
- Constat visuel amiante de première et seconde substitution après travaux, (amiante avec mention).
- Dossier technique amiante (amiante avec mention).
- Diagnostic amiante avant démolition, (avec mention).
- Diagnostic amiante avant travaux (MAAT), S4 et quantification du volume de matériaux et produits contenant de l'amiante.
- Bilans thermiques : par infrarouge et ou thermographie infrarouge.
- Réalisation de tests d'infrasonomie et ou thermographie infrarouge selon le cahier des charges RT 2012.
- Diagnostic Technique Global.
- Législation sauf exclusion contractuelles.
- Diagnostic accessibilité handicapé dans les établissements recevant du public, (ERP, IOP, VI).

AXA France IARD SA
Société anonyme au capital de 1 000 000 000 €
Siège social : 313 Terrasse de l'Arche - 91212 MANTERRE Cedex - FRANCE
Immatriculée au Registre du Commerce et des Sociétés de Nanterre sous le numéro 532 075 412
Société soumise au droit de la loi n° 65-557 du 22-07-65 relative aux sociétés anonymes

Le montant de la garantie Responsabilité Civile Professionnelle est fixé à :
300 000 € par sinistre et 500 000 € par année d'assurance.

LA PRESENTE ATTESTATION EST VALABLE POUR LA PERIODE DU 01/01/2023 AU 31/12/2023 INCLUS sous réserve des possibilités de suspension ou de résiliation en cours d'année d'assurance pour les cas prévus par le CODE DES ASSURANCES OU PAR LE CONTRAT.

LA PRESENTE ATTESTATION NE PEUT ENGAGER L'ASSUREUR AU DELA DES LIMITES, DES CLAUSES ET DES CONDITIONS DU CONTRAT AUXQUELLES ELLE SE REFERE.

Fait à MANTERRE le 20/12/2022
Pour servir et valoir ce que de droit
POUR L'ASSUREUR :
LSN, par délégation de signature :

LSN Assurances
30 rue Michel Rodière
91570 BIEVRES
06 68 18 33 06 - 06 68 18 33 06

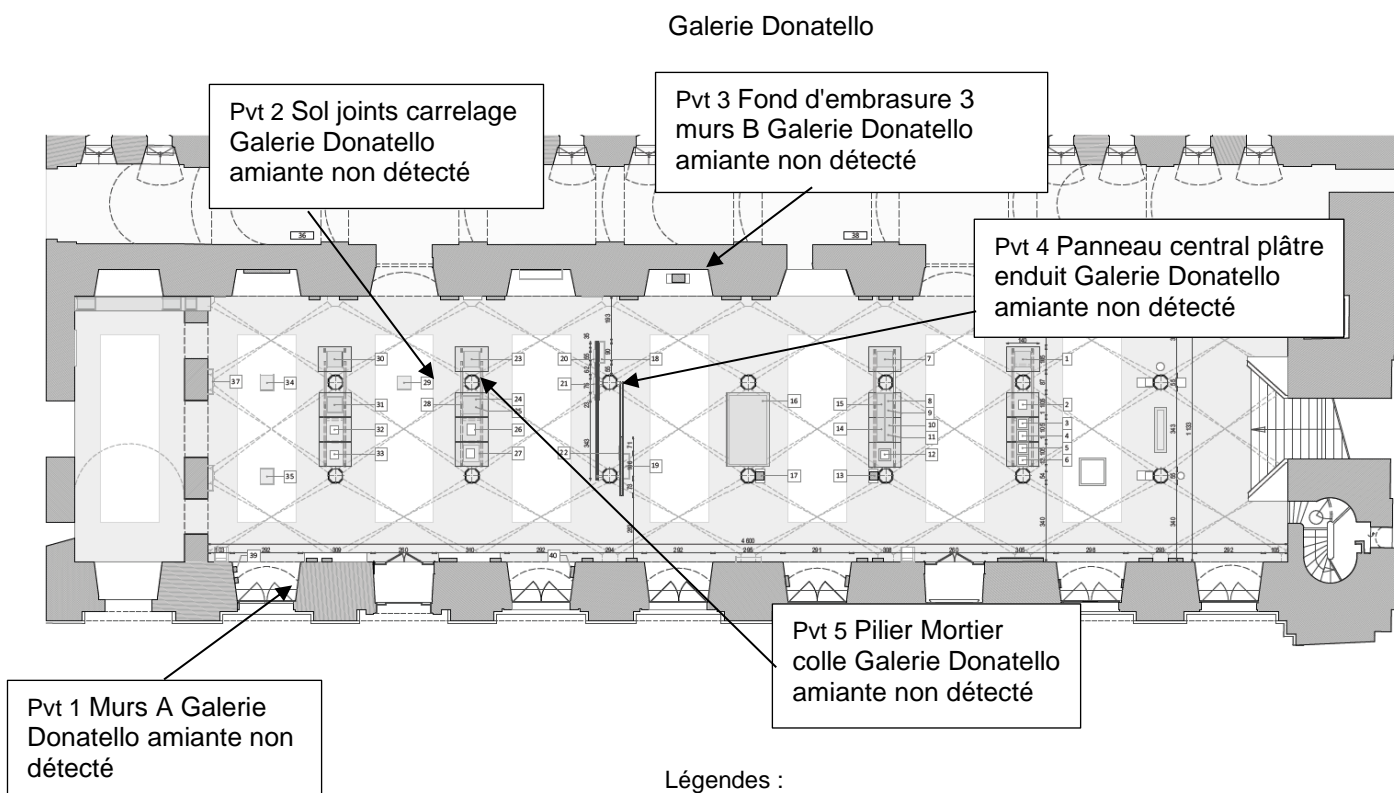
AXA France IARD SA
Société anonyme au capital de 1 000 000 000 €
Siège social : 313 Terrasse de l'Arche - 91212 MANTERRE Cedex - FRANCE
Immatriculée au Registre du Commerce et des Sociétés de Nanterre sous le numéro 532 075 412
Société soumise au droit de la loi n° 65-557 du 22-07-65 relative aux sociétés anonymes

Diagnostics : Amiante – DPE – Plomb – Termites – Carrez/Boutin – Gaz – Electricité – E.R.N.M.T.
PROBAT DIAGNOSTIC 8, Allée du Buisson 91570 BIEVRES – Tél. : 06 68 18 33 06 Mail : probatdiagnostic@orange.fr
Assurance : AXA N° de contrat 10592956604 au 31/12/2024 – Certification délivrée par : ICERT Numéro de dossier : 244605

10.1 Schéma(s) de localisation des MPCA

Sont précisées sur le plan ou croquis les informations suivantes :

- La localisation des éventuels sondages complémentaires à l'inspection visuelle
- La localisation des prélèvements
- La localisation des matériaux et produits contenant de l'amiante ou susceptibles d'en contenir si des investigations et des analyses ultérieures doivent être effectuées pour conclure.



10.2 Justificatif(s) de non prélèvement

Sans objet

10.3 Rapport(s) d'analyse des prélèvements



Accréditation
N° 1-5785
Site d'Illkirch
Portée disponible
sur www.cofrac.fr



RAPPORT D'ESSAI N°24FP008238
RECHERCHE ET IDENTIFICATION DE FIBRES D'AMIANTE DANS LES MATERIAUX

Client : PROBAT DIAGNOSTIC Jean-Louis PALLISER 8 allée du Buisson 91570 BIEVRES	Référence FlashLab : 24FP008238 Référence client : D 244605 LE LOUVRE - GALERIE DONATELLO Adresse du site : 101, RUE RAVIOLI A PARIS	Date de réception : 22/05/2024 Edition du rapport : 29/05/2024 à 10:29
---	---	---

Phase analysée	Description microscopique MOLP	Préparation		Analyse			Résultat
		Nb	Traitement	Nb	Méthode	Analyse	
Référence échantillon FlashLab : 24FP008238-001 Référence échantillon client : 1 - MORTIER PIERRE Localisation : GALERIE DONATELLO - RDC - MUR # Observation(s) : La totalité de l'échantillon a été utilisée.							
# Matériau dur	N/A	#1	# Acide chlorhydrique	#2	# META	jvincent	# Aucune fibre d'amiante n'a été détectée **
Référence échantillon FlashLab : 24FP008238-002 Référence échantillon client : 2 - MORTIER JOINT PIERRE Localisation : GALERIE DONATELLO - RDC - SOL # Observation(s) : La totalité de l'échantillon a été utilisée.							
# Matériau dur	N/A	#1	# Acide chlorhydrique	#2	# META	jvincent	# Aucune fibre d'amiante n'a été détectée **
Référence échantillon FlashLab : 24FP008238-003 Référence échantillon client : 3 - PLATRE VERT + ENDUIT Localisation : GALERIE DONATELLO - RDC - EMBRASURE 3 FOND D'EMBRASURE # Observation(s) : La totalité de l'échantillon a été utilisée.							
# Matériau dur	N/A	#1	# Acide chlorhydrique	#2	# META	jvincent	# Aucune fibre d'amiante n'a été détectée **
Référence échantillon FlashLab : 24FP008238-004 Référence échantillon client : 4 - PLATRE VERT + ENDUIT Localisation : GALERIE DONATELLO - RDC - ELAMENT D'EXPOSITION CENTRAL - PLAQUE DE SUPPORT OEUVRES # Observation(s) : La totalité de l'échantillon a été utilisée.							
# Matériau dur	N/A	#1	# Acide chlorhydrique	#2	# META	jvincent	# Aucune fibre d'amiante n'a été détectée **

N/A = Non Applicable ou Non Concluant dans le cas d'un résultat.
La limite de détection des fibres d'amiante de 0,1% en masse avec un niveau de confiance d'au moins 95 % est garantie par couche ou mélange de couches indissociables.
La reproduction de ce document n'est autorisée que sous sa forme intégrale. Les résultats ne se rapportent qu'aux objets soumis à l'essai. Le laboratoire ne saurait être responsable de l'échantillonnage et du prélèvement des échantillons, qui incombent entièrement au demandeur.
Sauf indication contraire en observation, chaque échantillon est considéré apte à être préparé.
Seules les prestations identifiées par le symbole # dans ce document sont effectuées sous le couvert de l'accréditation, selon l'annexe du 1er octobre 2019 modifiée par l'annexe du 26 décembre 2019.
*Pour être optiquement observable au MOLP, une fibre doit avoir une longueur supérieure à 0,2 micromètre (µm).

R-PRR-FOR-1-11

1/2



Accréditation
N° 1-5785
Site d'Illkirch
Portée disponible
sur www.cofrac.fr



Client : PROBAT DIAGNOSTIC Jean-Louis PALLISER 8 allée du Buisson 91570 BIEVRES	Référence FlashLab : 24FP008238 Référence client : D 244605 LE LOUVRE - GALERIE DONATELLO Adresse du site : 101, RUE RAVIOLI A PARIS	Date de réception : 22/05/2024 Edition du rapport : 29/05/2024 à 10:29
---	---	---

Phase analysée	Description microscopique MOLP	Préparation		Analyse			Résultat
		Nb	Traitement	Nb	Méthode	Analyste	
Référence échantillon FlashLab : 24FP008238-005 Référence échantillon client : 5 - MORTIER PLATRE Localisation : GALERIE DONATELLO - RDC - PILIER # Observation(s) : La totalité de l'échantillon a été utilisée.							
# Matériau dur	N/A	#1	# Acide chlorhydrique	#2	# META	jvincent	# Aucune fibre d'amiante n'a été détectée **

Méthodes de préparation et d'analyse pour la recherche de fibres d'amiante dans les matériaux et produits :

Préparation MOLP (Microscopie Optique à Lumière Polarisée) selon la méthode interne R-RAN-MOLP-1-4 et analyse MOLP selon le guide HSG 248 - Appendice 2.
Préparation META (Microscopie Electronique à Transmission Analytique) selon les méthodes internes R-RPP-MOP-1-4 et R-RPP-MOP-1-5, et analyse META selon la norme NF X43-050.

** MOLP: L'échantillon objet de l'essai peut éventuellement renfermer une teneur en fibre d'amiante optiquement observable inférieure à la limite de détection.

** META: L'échantillon objet de l'essai peut éventuellement renfermer une teneur en fibre d'amiante inférieure à la limite de détection.

Validé par : ATLIG Latife
Cheffe D'Equipe

N/A = Non Applicable ou Non Concluant dans le cas d'un résultat.
La limite de détection des fibres d'amiante de 0,1% en masse avec un niveau de confiance d'au moins 95 % est garantie par couche ou mélange de couches indissociables.
La reproduction de ce document n'est autorisée que sous sa forme intégrale. Les résultats ne se rapportent qu'aux objets soumis à l'essai. Le laboratoire ne saurait être responsable de l'échantillonnage et du prélèvement des échantillons, qui incombent entièrement au demandeur.
Sauf indication contraire en observation, chaque échantillon est considéré apte à être préparé.
Seules les prestations identifiées par le symbole # dans ce document sont effectuées sous le couvert de l'accréditation, selon l'annexe du 1er octobre 2019 modifiée par l'annexe du 26 décembre 2019.
*Pour être optiquement observable au MOLP, une fibre doit avoir une longueur supérieure à 0,2 micromètre (µm).

R-PRR-FOR-1-11

2/2

10.4 Photographies

1



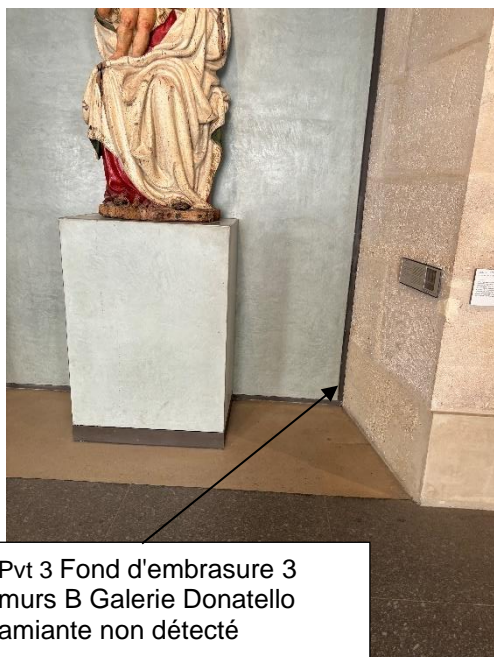
Pvt 1 Murs A Galerie Donatello amiante non détecté

2



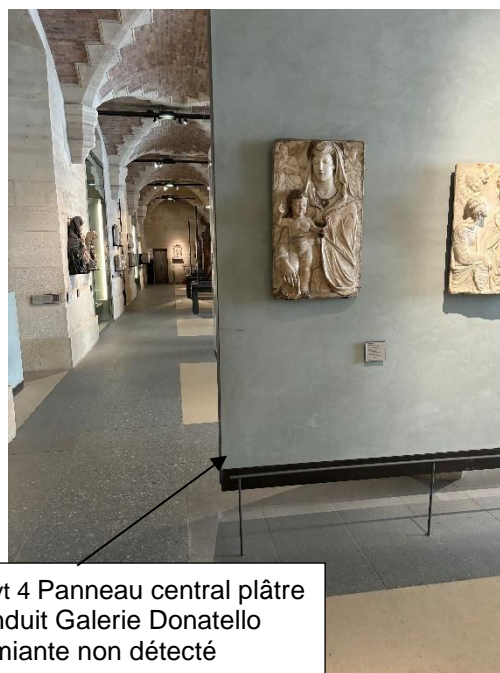
Pvt 2 Sol joints carrelage Galerie Donatello amiante non détecté

3



Pvt 3 Fond d'embrasure 3 murs B Galerie Donatello amiante non détecté

4



Pvt 4 Panneau central plâtre enduit Galerie Donatello amiante non détecté

Diagnostics : Amiante – DPE – Plomb – Termites – Carrez/Boutin – Gaz – Electricité – E.R.N.M.T.

PROBAT DIAGNOSTIC 8, Allée du Buisson 91570 BIEVRES – Tél. : 06 68 18 33 06 Mail : probatdiagnostic@orange.fr

Assurance : AXA N° de contrat 10592956604 au 31/12/2024 – Certification délivrée par : ICERT Numéro de dossier : 244605

5



Pvt 5 Pilier Mortier
colle Galerie Donatello
amiante non détecté

12. Accusé de réception

(à compléter, signer et à nous retourner dès réception de votre rapport de repérage amiante à PROBAT DIAGNOSTIC)

Je soussigné Musée du Louvre propriétaire d'un bien immobilier situé à Galerie Donatello RDC 75001 PARIS 1ER ARRONDISSEMENT accuse bonne réception le 21/05/2024 du rapport de repérage amiante provenant de la société PROBAT DIAGNOSTIC (mission effectuée le 21/05/2024).

J'ai bien pris connaissance des informations présentes dans ce rapport de repérage et notamment des conclusions.

Nom et prénom :

Fait à :

Le :

Signature (précédée de la mention « Lu et approuvé »).